



Par ces temps où la nature nous tend les bras, adultes ou enfants, soyons vigilants et surtout informés pour prévenir la maladie de Lyme transmise par **les tiques**.

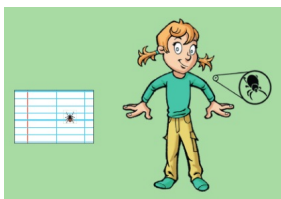
Qu'est-ce que la maladie de Lyme ?

La maladie de Lyme, ou borréliose de Lyme, est une infection due à une bactérie transportée par une tique.

La tique peut transmettre la maladie à l'homme au moment d'une piqûre.

La maladie de Lyme n'est pas contagieuse. Elle ne se transmet pas par contact avec un animal porteur de la tique (oiseaux, chiens, chat) ni d'une personne à une autre.

Toutes les tiques ne sont pas infectées par la bactérie responsable de la maladie de Lyme.



Quels sont les signes de la maladie de Lyme ?

Dans les trente jours après la piqûre, la maladie de Lyme peut apparaître d'abord sous la forme d'une plaque rouge et ronde qui s'étend en cercle (érythème migrant) à partir de la zone de piqûre puis disparaît en quelques semaines à quelques mois.

Avec ou sans plaque rouge, il faut consulter un médecin en cas de symptômes grippaux, de paralysie faciale ou de fatigue inhabituelle quelques semaines ou quelques mois après la piqûre. Un traitement antibiotique pourra alors être prescrit.

Au bout de plusieurs mois ou années, en l'absence de traitement, des manifestations articulaires, cutanées, neurologiques, musculaires ou cardiaques peuvent s'installer.

Comment se protéger des piqûres de tiques ?

Avant une activité dans la nature

- couvrir les bras et les jambes avec des vêtements longs
- utiliser des répulsifs contre les insectes en respectant leur mode d'emploi
- prendre un tire-tique avec soi (disponible en pharmacie)
- rester sur les chemins, éviter les herbes hautes.

Après une activité dans la nature

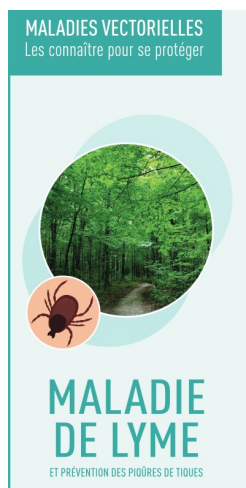
Les piqûres de tique ne font pas mal. Il faut donc inspecter soigneusement son corps : aisselles, plis génitaux, cou, nuque. S'aider d'un miroir si l'on est seul.

En cas de piqûre de tique

Il faut retirer la tique le plus rapidement possible à l'aide d'un tire-tique et surveiller la zone piquée pendant un mois. Si une plaque rouge et ronde apparaît ou s'il existe des signes inhabituels (fatigue, paralysie, etc.), il faut consulter sans tarder un médecin. Un traitement antibiotique pourra alors être prescrit.

En cas de doute parlez-en à votre médecin ou demandez conseil à votre pharmacien.

Pour en savoir plus



Télécharger la brochure [« Maladie de Lyme et prévention des piqûres de tiques »](#)



Télécharger la brochure [« Les conseils de Prudence »](#) destinée aux enfants

+ D'infos sur :

[Ministère de la santé. La maladie de Lyme](#)